



АДМИНИСТРАЦИЯ СЫСЕРТСКОГО ГОРОДСКОГО ОКРУГА ПОСТАНОВЛЕНИЕ

от 30.09.2024 № 3572-ПА

г. Сысерть

О принятии решения о подготовке проекта межевания территории, расположенной в восточной части города Сысерть, в целях перераспределения земельных участков с кадастровыми номерами 66:25:2901021:11, 66:25:2901021:137 и земель неразграниченной государственной собственности

В соответствии с Федеральным законом от 06 октября 2003 года № 131-ФЗ «Об общих принципах организации местного самоуправления в Российской Федерации», статьями 41, 43, 46 Градостроительного кодекса Российской Федерации, статьей 39.28 Земельного кодекса Российской Федерации, Генеральным планом Сысертского городского округа, утвержденным приказом Министерства строительства и развития инфраструктуры Свердловской области от 29.05.2024 № 251-П, на основании обращения ООО «ЭКОГРАД» от 03.09.2024 № 15630,

ПОСТАНОВЛЯЮ:

1. Принять решение о подготовке проекта межевания территории, расположенной в восточной части города Сысерть, в целях перераспределения земельных участков с кадастровыми номерами 66:25:2901021:11, 66:25:2901021:137 и земель неразграниченной государственной собственности (далее – проект).

2. Утвердить техническое задание на разработку проекта (прилагается).

3. ООО «ЭКОГРАД» (далее – заказчик) в срок до 28.12.2024 подготовить и представить в Комитет по управлению муниципальным имуществом, архитектуре и градостроительству Администрации Сысертского городского округа проект, выполненный в соответствии с техническим заданием, указанным в пункте 2 настоящего постановления.

4. Определить внебюджетное финансирование выполнения работ по подготовке проекта из средств заказчика.

5. Установить прием предложений от физических и юридических лиц о порядке, сроках подготовки и содержании проекта с 03.10.2024 по 16.10.2024.

6. Контроль за исполнением настоящего постановления оставляю за собой.

7. Настоящее постановление опубликовать в официальном издании «Вестник Сысертского городского округа» и сетевом издании «Официальный интернет-портал правовой информации Сысертского городского округа» (сысерть-право.рф) в сети Интернет.

Глава Сысертского
городского округа

Д.А. Нисковских

**ДОКУМЕНТ ПОДПИСАН
ЭЛЕКТРОННОЙ ПОДПИСЬЮ**

Сертификат 35451F76253168825644EEF4D2A244B0
Владелец **Нисковских Дмитрий Андреевич**
Действителен с 24.07.2024 по 17.10.2025

УТВЕРЖДЕНО
 постановлением Администрации
 Сысертского городского округа
 от 30.09.2024 № 3572-ПА
 «О принятии решения о подготовке проекта
 межевания территории, расположенной
 в восточной части города Сысерть, в целях
 перераспределения земельных участков
 с кадастровыми номерами
 66:25:2901021:11, 66:25:2901021:137 и
 земель неразграниченной государственной
 собственности»

**Техническое задание на подготовку проекта межевания территории, расположенной
 в восточной части города Сысерть, в целях перераспределения земельных участков
 с кадастровыми номерами 66:25:2901021:11, 66:25:2901021:137 и земель
 неразграниченной государственной собственности**

Параметр проекта	Описание
1. Общие сведения	
1. Заказчик (инициатор) работ	ООО «ЭКОГРАД» (далее – Заказчик)
2. Организация – исполнитель работ	определяется Заказчиком в соответствии с требованиями действующего законодательства Российской Федерации (далее – Исполнитель)
3. Источник финансирования работ	собственные средства Заказчика
4. Сроки разработки	до 28.12.2024
5. Вид разрабатываемой градостроительной документации	проект межевания территории
6. Цель подготовки документации по планировке территории	определение местоположения границ образуемых и изменяемых земельных участков, установление красных линий (уточняется документацией по планировке территории)
7. Границы территории проектирования (характеристики объекта строительства)	Российская Федерация, Свердловская область, Сысертский городской округ, город Сысерть, микрорайон Индустриальный парк, земельные участки с кадастровыми номерами 66:25:2901021:11, 66:25:2901011:137. Ориентировочная площадь – 35506 кв.м. Ситуационный план представлен в разделе 3 настоящего технического задания (границы проектирования уточняются документацией по планировке территории)
8. Нормативная правовая база	1) Градостроительный кодекс Российской Федерации; 2) Земельный кодекс Российской Федерации; 3) Водный кодекс Российской Федерации; 4) Воздушный кодекс Российской Федерации; 5) Лесной кодекс Российской Федерации;

<p>6) Федеральный закон от 14 марта 1995 года № 33-ФЗ «Об особо охраняемых природных территориях»;</p> <p>7) Федеральный закон от 10 января 2002 года № 7-ФЗ «Об охране окружающей среды»;</p> <p>8) Федеральный закон от 30 марта 1999 года № 52-ФЗ «О санитарно-эпидемиологическом благополучии населения»;</p> <p>9) Федеральный закон от 08 ноября 2007 года № 257-ФЗ «Об автомобильных дорогах и о дорожной деятельности в Российской Федерации и о внесении изменений в отдельные законодательные акты Российской Федерации»;</p> <p>10) Федеральный закон от 30 декабря 2015 года № 431-ФЗ «О геодезии, картографии и пространственных данных и о внесении изменений в отдельные законодательные акты Российской Федерации»;</p> <p>11) Федеральный закон от 25 июня 2002 года № 73-ФЗ «Об объектах культурного наследия (памятниках истории и культуры) народов Российской Федерации»;</p> <p>12) Федеральный закон от 13 июля 2015 года № 218-ФЗ «О государственной регистрации недвижимости»;</p> <p>13) Закон Российской Федерации от 21 июля 1993 года № 5485-1 «О государственной тайне»;</p> <p>14) постановление Правительства Российской Федерации от 31.03.2017 № 402 «Об утверждении Правил выполнения инженерных изысканий, необходимых для подготовки документации по планировке территории, перечня видов инженерных изысканий, необходимых для подготовки документации по планировке территории, и о внесении изменений в постановление Правительства Российской Федерации от 19 января 2006 г. № 20»;</p> <p>15) постановление Правительства Российской Федерации от 22.04.2017 № 485 «О составе материалов и результатов инженерных изысканий, подлежащих размещению в информационных системах обеспечения градостроительной деятельности, федеральной государственной информационной системе территориального планирования, государственном фонде материалов и данных инженерных изысканий, Едином государственном фонде данных о состоянии окружающей среды, ее загрязнении, а также о форме и порядке их представления»;</p> <p>16) постановление Правительства Российской Федерации от 18.04.2016 № 322 «Об утверждении Положения о представлении в федеральный орган исполнительной власти (его территориальные органы), уполномоченный Правительством Российской Федерации на осуществление государственного кадастрового учета, государственной регистрации прав, ведение Единого государственного реестра недвижимости и предоставление сведений, содержащихся в Едином государственном реестре недвижимости, федеральными органами исполнительной власти, органами государственной власти субъектов Российской Федерации и органами местного самоуправления дополнительных сведений, воспроизводимых на публичных кадастровых картах»;</p> <p>17) постановление Правительства Российской Федерации от 13.03.2020 № 279 «Об информационном обеспечении</p>
--

	<p>градостроительной деятельности»;</p> <p>18) СНиП 11-04-2003 «Инструкция о порядке разработки, согласования, экспертизе и утверждении градостроительной документации» в части не противоречащей Градостроительному кодексу;</p> <p>19) СНиП 2.2.1/2.1.1.1200-03 «Санитарно-защитные зоны и санитарная классификация предприятий, сооружений и иных объектов»;</p> <p>20) СП 42.13330.2011. Свод правил. «Градостроительство. Планировка и застройка городских и сельских поселений. Актуализированная редакция СНиП 2.07.01-89*»;</p> <p>21) СП 104.13330 «Свод правил. Инженерная защита территории от затопления и подтопления. Актуализированная редакция СНиП 2.06.15-85»;</p> <p>22) СП 34.13330.2012. Свод правил. Автомобильные дороги. Актуализированная редакция СНиП 2.05.02-85*;</p> <p>23) СП 51.13330.2011 «СНиП 23-03-2003 Защита от шума»;</p> <p>24) РДС 30-201-98 «Инструкция о порядке проектирования и установления красных линий в городах и других поселениях Российской Федерации»;</p> <p>25) приказ Федеральной службы государственной регистрации, кадастра и картографии от 10.11.2020 № П/0412 «Об утверждении классификатора видов разрешенного использования земельных участков»;</p> <p>26) приказ Федеральной службы государственной регистрации, кадастра и картографии от 25.12.2023 № П/0554 «О размещении на официальном сайте Федеральной службы государственной регистрации, кадастра и картографии в информационно-телекоммуникационной сети «Интернет» XML-схем, используемых для формирования документов, карты (плана) объекта землеустройства в формате XML, направляемых в форме электронных документов в орган регистрации прав органами государственной власти, органами местного самоуправления в порядке межведомственного информационного взаимодействия, в части сведений о границах, зонах, территориях, для внесения в реестр границ Единого государственного реестра недвижимости»;</p> <p>27) приказ Федеральной службы государственной регистрации, кадастра и картографии от 30.04.2014 № П/203 «О размещении на официальном сайте Федеральной службы государственной регистрации, кадастра и картографии в информационно-телекоммуникационной сети «Интернет» Требований к электронным образам бумажных документов, подписанных усиленной квалифицированной электронной подписью лиц, которые в соответствии с нормативными правовыми актами Российской Федерации уполномочены заверять копии таких документов в форме документов на бумажном носителе, представляемых органами государственной власти и органами местного самоуправления»;</p> <p>28) приказ Министерства строительства и жилищно-коммунального хозяйства от 25.04.2017 №739/пр «Об утверждении требований к цифровым топографическим картам и цифровым топографическим планам, используемым при подготовке</p>
--	--

	<p>графической части документации по планировке территории»;</p> <p>29) приказ Министерства строительства и жилищно-коммунального хозяйства от 25.04.2017 №740/пр «Об установлении случаев подготовки и требований к подготовке входящей в состав материалов по обоснованию проекта планировки территории схемы вертикальной планировки, инженерной подготовки и инженерной защиты территории»;</p> <p>30) приказ Министерства строительства и развития инфраструктуры Свердловской области от 12.03.2021 № 172-П «Об утверждении требований к структуре и оформлению сведений, документов, материалов, направляемых для размещения в Региональной информационно-аналитической системе управления развитием территории Свердловской области»;</p> <p>31) приказ Министерства строительства и развития инфраструктуры Свердловской области от 27.04.2021 № 268-П «Об утверждении описания структур XML-схем, используемых для формирования XML-документов территориального планирования, XML-документов по планировке территории, XML-документов по планировке линейного объекта»;</p> <p>32) постановление Правительства Свердловской области от 19.09.2017 № 708-ПП «О Региональной информационно-аналитической системе управления развитием территории Свердловской области»;</p> <p>33) приказ Министерства строительства и развития инфраструктуры Свердловской области от 01.08.2023 № 435-П «Об утверждении региональных нормативов градостроительного проектирования Свердловской области»;</p> <p>34) решение Думы Сысертского городского округа от 27.04.2023 № 77 «Об утверждении положения об организации и проведении публичных слушаний на территории Сысертского городского округа»;</p> <p>35) решением Думы Сысертского городского округа от 22.05.2018 № 67 «Об утверждении местных нормативов градостроительного проектирования Сысертского городского округа»;</p> <p>36) иные нормативные правовые документы.</p>
	<p>2. Состав и содержание работ</p>
<p>9. Порядок подготовки документации по планировке территории</p>	<p>1) сбор и систематизация исходных данных;</p> <p>2) анализ существующего состояния территории, в том числе выполнение инженерных изысканий;</p> <p>3) получение информации о возможности подключения (технологического присоединения) объектов капитального строительства к сетям инженерно-технического обеспечения / возможности переноса сетей инженерно-технического обеспечения;</p> <p>4) разработка документации по планировке территории в полном объеме: утверждаемые материалы и материалы по обоснованию;</p> <p>5) согласование документации по планировке территории (при необходимости);</p> <p>6) представление документации по планировке территории (с положительными результатами согласований) в Комитет по управлению муниципальным имуществом, архитектуре и градостроительству Администрации Сысертского городского округа для рассмотрения и проведения проверки;</p>

	7) корректировка документации по планировке территории по замечаниям и повторное направление ее для рассмотрения (при необходимости)
10. Состав исходных данных для разработки документации по планировке территории	<p>Сбор исходных данных для подготовки документации по планировке территории осуществляется самостоятельно Исполнителем.</p> <p>Состав исходных данных:</p> <ol style="list-style-type: none"> 1. Материалы генерального плана Сысертского городского округа (в действующей редакции). 2. Материалы Правил землепользований и застройки Сысертского городского округа (в действующей редакции). 3. Утвержденная документация по планировке территории (при наличии). 4. Инженерные изыскания. 5. Сведения из государственных реестров (реестр недвижимости, лесной реестр, водный реестр). 6. Сведения о наличии/отсутствии на территории проектирования: <ul style="list-style-type: none"> - полезных ископаемых; - исторических территорий; - объектов культурного наследия, установленных границах зон охраны объектов культурного наследия; - ценных элементов историко-градостроительной среды, ценных фрагментов природного ландшафта, ценных фрагментов культурного слоя; - особо охраняемых природных территорий. <p>Состав исходных данных может быть дополнен и уточнен при выполнении работ по подготовке документации по планировке территории</p>
11. Состав и содержание материалов документации по планировке территории	<p>Графические материалы документации по планировке территории выполнить в системе координат Свердловской области (МСК-66). Графические материалы, входящие в состав документации по планировке территории, разрабатываются в масштабе от 1:500 до 1:2000.</p> <p>Объединение нескольких чертежей, схем в один допускается исключительно при условии обеспечения читаемости линий и условных обозначений графической части материалов документации.</p> <p>Основная часть проекта межевания территории Проект межевания территории. Графическая часть включает в себя:</p> <p>Чертеж межевания территории, на котором отображаются:</p> <ol style="list-style-type: none"> 1) границы планируемых (в случае, если подготовка проекта межевания территории осуществляется в составе проекта планировки территории) и существующих элементов планировочной структуры; 2) красные линии, утвержденные в составе проекта планировки территории, или красные линии, утверждаемые, изменяемые проектом межевания территории; 3) линии отступа от красных линий в целях определения мест допустимого размещения зданий, строений, сооружений; 4) границы образуемых и (или) изменяемых земельных участков, условные номера образуемых земельных участков, в том числе в

	<p>отношении которых предполагаются их резервирование и (или) изъятие для государственных или муниципальных нужд;</p> <p>5) границы публичных сервитутов;</p> <p>6) при подготовке проекта межевания территории в целях определения местоположения границ образуемых и (или) изменяемых лесных участков их местоположение, границы и площадь определяются с учетом границ и площади лесных кварталов и (или) лесотаксационных выделов, частей лесотаксационных выделов.</p> <p>Проект межевания территории. Текстовая часть включает в себя:</p> <p>1) перечень и сведения о площади образуемых земельных участков, в том числе возможные способы их образования;</p> <p>2) перечень и сведения о площади образуемых земельных участков, которые будут отнесены к территориям общего пользования или имуществу общего пользования, в том числе в отношении которых предполагаются резервирование и (или) изъятие для государственных или муниципальных нужд;</p> <p>3) вид разрешенного использования образуемых земельных участков;</p> <p>4) сведения о границах территории, в отношении которой утвержден проект межевания, содержащие перечень координат характерных точек этих границ в системе координат, используемой для ведения Единого государственного реестра недвижимости;</p> <p>5) целевое назначение лесов, вид (виды) разрешенного использования лесного участка, количественные и качественные характеристики лесного участка, сведения о нахождении лесного участка в границах особо защитных участков лесов (в случае, если подготовка проекта межевания территории осуществляется в целях определения местоположения границ образуемых и (или) изменяемых лесных участков);</p> <p>6) перечень координат поворотных точек границы территории проектирования;</p> <p>7) перечень координат характерных точек образуемых земельных участков.</p> <p>Материалы по обоснованию проекта межевания территории</p> <p>Материалы по обоснованию проекта межевания территории. Графическая часть включают в себя:</p> <p>Чертежи, на которых отображаются:</p> <p>1) границы существующих земельных участков;</p> <p>2) границы зон с особыми условиями использования территорий;</p> <p>3) местоположение существующих объектов капитального строительства;</p> <p>4) границы особо охраняемых природных территорий;</p> <p>5) границы территорий объектов культурного наследия;</p> <p>6) границы лесничеств, участковых лесничеств, лесных кварталов, лесотаксационных выделов или частей лесотаксационных выделов.</p> <p>Материалы по обоснованию проекта межевания территории. Текстовая часть включают в себя:</p> <p>Пояснительную записку, которая может содержать обоснования: определения местоположения границ образуемых земельных участков, способа образования земельных участков, определения</p>
--	--

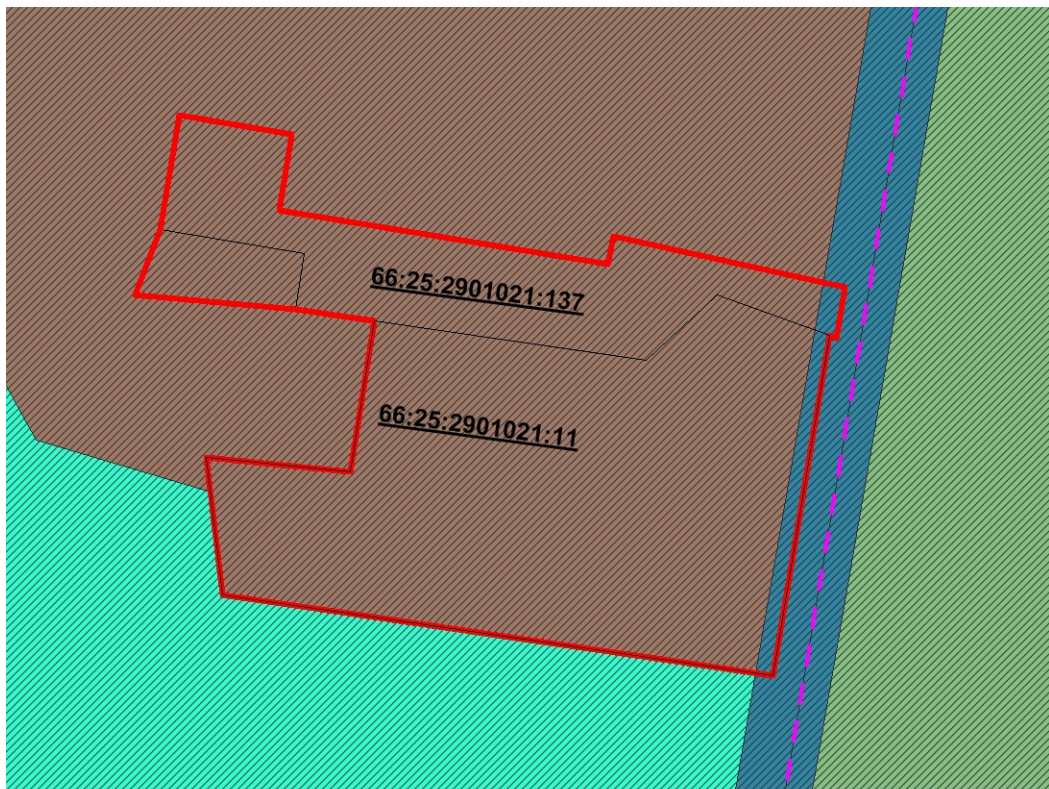
<p>12. Согласование документации по планировке территории</p>	<p>размеров земельных участков</p> <p>Документация по планировке территории подлежит согласованию с ресурсоснабжающими организациями (электрические сети, сети газоснабжения, водопроводные сети, сети водоотведения, сети связи)/балансодержателями инженерных сетей, попадающих в границы проектирования.</p> <p>После получения положительных результатов согласований документация по планировке территории с материалами согласований направляется для рассмотрения и проведения проверки в Комитет по управлению муниципальным имуществом, архитектуре и градостроительству Администрации Сысертского городского округа</p>
<p>13. Требования к форме и формату предоставляемых материалов документации по планировке территории</p>	<p>Документация по планировке территории предоставляется на электронном и бумажном носителях в составе текстовых и графических материалов.</p> <p>Документация по планировке территории, представляемая на бумажном носителе, как и электронная версия бумажного носителя, оформляется с соблюдением следующих требований:</p> <ol style="list-style-type: none"> 1) текстовая часть формируется отдельно от графической части с независимой нумерацией страниц; 2) графическая часть представляется отдельными чертежами; 3) графическая часть, а также схемы и рисунки в составе текстовой части оформляются в цветовом виде; 4) на бумажном носителе материалы предоставляются в брошюрованном виде, подписанные Исполнителем работ. <p>Электронные версии текстовых и графических материалов предоставляются единым архивом, подписанным усиленной квалифицированной электронной подписью, на электронных носителях информации (оптический диск (CD, DVD), или магнитный носитель, или USB Flash память) – 1 экз., либо по ссылке на размещение в облачном хранилище (сервисе), либо прикрепляются к заявлению посредством Единого портала государственных услуг.</p> <p>Файл должен иметь наименование соответствующего документа.</p> <p><u>Текстовые материалы</u> выполняются в программном продукте Microsoft Office Word) и в виде электронной копии в формате PDF с соблюдением следующих требований:</p> <ul style="list-style-type: none"> - текст оформляется на листе стандартного формата А4 с использованием текстового редактора Microsoft Office шрифтом Liberation Serif размером № 14, допускается размер № 12; - параметры макета страницы: верхнее поле – 20 мм, левое поле – 30 мм, нижнее поле – 20 мм, правое поле – 10 мм; - междустрочный интервал одинарный; - в тексте не используются переносы в словах; - не допускается переносить на другую строку или страницу сокращенные родовые понятия («г.», «ул.») от имени собственного, с которым они используются; сокращенные обозначения мер от цифр, указывающих число измеряемых единиц; словесные выражения от цифровых при оформлении дат, календарных сроков; - знаки номера, процента, градуса и соответствующие цифры; - не разрываются по строкам даты, номера документов; - не допускается оставлять в конце строки предлоги и союзы;

	<p>- кавычки оформляются тем же шрифтом, что и заключенный в них текст (кавычки должны быть единообразны и обозначаться знаком «»);</p> <p>- при ссылке в тексте на федеральные законы, указы Президента Российской Федерации, законы Свердловской области их дата оформляется словесно-цифровым способом: день месяца – арабскими цифрами, месяц – словом в соответствующем падеже, год – арабскими цифрами с добавлением слова «год» в соответствующем падеже без сокращения и номер акта. При ссылке в тексте на другие виды правовых актов их дата оформляется цифровым способом арабскими цифрами в последовательности: день месяца, месяц, год. День месяца и месяц оформляют двумя парами арабских цифр, разделенными точкой, год – четырьмя арабскими цифрами.</p> <p><u>Графические материалы</u> представляются, как в виде электронных документов, так и в виде растровых изображений в формате pdf и jpeg, подписанных ответственными лицами организации-исполнителя работ по подготовке документация по планировке территории.</p> <p>На бумажном носителе предоставляются в виде схем (чертежей) в масштабе, обеспечивающем их информативность.</p> <p><u>Материалы документации по планировке территории</u> в полном объеме должны быть представлены в формате (id, dat, map, tab) для обеспечения возможности их рассмотрения в программном продукте MapInfoProfessional (версии не ниже 9.0).</p> <p><u>Предоставление документов для размещения в государственной информационной системе обеспечения градостроительной деятельности Свердловской области (далее – ГИСОГД):</u></p> <p><u>проект межевания территории</u> должен быть представлен в формате электронного документа, обеспечивающего считывание и контроль содержащихся в нем данных в соответствии со структурой, представленной на сайте Министерства строительства и развития инфраструктуры Свердловской области (далее – Министерство): https://minstroy.midural.ru/article/show/id/10072.</p> <p>Модуль формирования материалов документов документации по планировке территории с использованием QGIS, размещен на сайте Министерства по ссылке https://minstroy.midural.ru/article/show/id/10073.</p> <p>Вместе с тем:</p> <p>1) в соответствии с приказом Министерства строительства и развития инфраструктуры Свердловской области «Об утверждении требований к структуре и оформлению сведений, документов, материалов, направляемых для размещения в Региональной информационно-аналитической системе управления развитием территории Свердловской области», пунктами 8 и 9 части 4 статьи 56 Градостроительного кодекса Российской Федерации основная часть проекта планировки территории и основная часть проекта межевания территории подлежат размещению в ГИСОГД и, соответственно, архив, направляемый для размещения в ГИСОГД, должен состоять из файлов, относящихся именно к основной части проектов, и пакеты в формате zip-файлов формируются для проекта планировки территории и проекта межевания территории отдельно,</p>
--	--

	<p>поскольку каждому из проектов присваивается свой регистрационный номер;</p> <p>2) согласно пункту 30 постановления Правительства Российской Федерации «Об информационном обеспечении градостроительной деятельности» при направлении сведений, документов, материалов для размещения в информационной системе в виде файлов такие файлы должны быть подписаны усиленной квалифицированной электронной подписью уполномоченного лица. При передаче сведений, документов, материалов в виде пакета такой пакет должен быть в формате zip-файла и подписан усиленной квалифицированной электронной подписью уполномоченного лица.</p> <p>Несоблюдение данных требований будет являться основанием для отказа в утверждении документации по планировке территории с учетом необходимости размещения сведений, документов и материалов в ГИСОГД.</p> <p><u>Предоставление документов, для передачи в Росреестр:</u></p> <p><u>проект межевания территории</u> должен быть представлен в формате электронного документа, обеспечивающего считывание и контроль содержащихся в нем данных (XML-схема с использованием interact_entry_boundaries_v02.xsd) в соответствии с приказом Росреестра «О размещении на официальном сайте Федеральной службы государственной регистрации, кадастра и картографии в информационно-телекоммуникационной сети «Интернет» XML-схем, используемых для формирования документов, карты (плана) объекта землеустройства в формате XML, направляемых в форме электронных документов в орган регистрации прав органами государственной власти, органами местного самоуправления в порядке межведомственного информационного взаимодействия, в части сведений о границах, зонах, территориях, для внесения в реестр границ Единого государственного реестра недвижимости».</p> <p><u>Сведения о красных линиях</u> должны быть представлены в формате электронного документа, обеспечивающего считывание и контроль содержащихся в нем данных – XML-схема, размещенного на официальном сайте Росреестра по ссылке https://rosreestr.gov.ru/activity/okazanie-gosudarstvennykh-uslug/vedenie-egrn/xml-skhemy/dopolnitelnye-svedeniya-pkk/.</p> <p>Электронный образ проекта межевания территории и сведений о координатах характерных точек красных линий (точек изменения направления красных линий и деления их на части) выполняется в соответствии с требованиями постановления Правительства Российской Федерации «Об утверждении Положения о представлении в федеральный орган исполнительной власти (его территориальные органы), уполномоченный Правительством Российской Федерации на осуществление государственного кадастрового учета, государственной регистрации прав, ведение Единого государственного реестра недвижимости и предоставление сведений, содержащихся в Едином государственном реестре недвижимости, федеральными органами исполнительной власти, органами государственной власти субъектов Российской Федерации и органами местного самоуправления дополнительных</p>
--	--

	<p>сведений, воспроизводимых на публичных кадастровых картах» и Приказа Росреестра «О размещении на официальном сайте Федеральной службы государственной регистрации, кадастра и картографии в информационно-телекоммуникационной сети «Интернет» Требований к электронным образам бумажных документов, подписанных усиленной квалифицированной электронной подписью лиц, которые в соответствии с нормативными правовыми актами Российской Федерации уполномочены заверять копии таких документов в форме документов на бумажном носителе, представляемых органами государственной власти и органами местного самоуправления».</p> <p>Ответственность за достоверность, полноту и идентичность представленных материалов документации по планировке территории несет организация-Исполнитель работ.</p>
14. Количество экземпляров документации по планировке территории	<p>1 экземпляр на бумажном носителе (при необходимости, уточняется после согласования документации по планировке территории);</p> <p>1 экземпляр на электронном носителе</p>
15. Публичные слушания	<p>Публичные слушания проводятся в соответствии со статьей 5.1 Градостроительного кодекса Российской Федерации, положением об организации и проведении публичных слушаний на территории Сысертского городского округа, утвержденным решением Думы Сысертского городского округа от 27.04.2023 № 77.</p> <p>Исполнитель работ:</p> <ol style="list-style-type: none"> 1) обеспечивает подготовку презентационных материалов документации по планировке территории; 2) принимает участие в консультациях, проводимых в рамках проведения публичных слушаний по документации по планировке территории; 3) принимает участие в проведении публичных слушаниях, выступает с докладом, представляя документацию по планировке территории; 4) по результатам проведения публичных слушаний, в случае поступления замечаний и предложений, Исполнитель осуществляет доработку документации по планировке территории (при необходимости)
16. Особые условия	<p>Подготовить документацию по планировке территории с учетом действующих зон с особыми условиями использования территории.</p> <p>Подготовить документацию по планировке территории в соответствии с материалами и результатами инженерных изысканий</p>

3. Ситуационный план



- территория проектирования
- границы земельных участков
- - - граница г. Сысерть